

1. Liste os objetivos e especifique as metas mais importantes do programa, projeto ou prática, por ordem de prioridade.

- Promover a valorização do artesanato e dos produtos feitos em Irati;

Metas:

Criação de um ponto de comercialização central para os produtos feitos em Irati, já em funcionamento;

Criação de um ponto de comercialização na BR- 277 previsto para funcionamento a partir de janeiro de 2003;

Criação do Chalé do Produtor no Parque Aquático para fins de exposição e comercialização de produtos artesanais;

Criação de um centro de exposições, oficina de artesanato e comercialização na Colina Nossa Senhora das Graças.

- Viabilizar a certificação de produtos assegurando a qualidade do produto e a segurança alimentar;

Meta:

Certificação de 43 produtores para produtos alimentícios artesanais emitidos pela Vigilância Sanitária Municipal desde o início do Projeto;

- Tornar os produtos feitos em Irati conhecidos através da utilização do Selo “**É de Irati**”.

Metas:

Criação e Confecção de 15.000 selos anuais “**É de Irati**”;

Criação e confecção em três tamanhos de 3.000 sacolas anuais “**É de Irati**”;

Disponibilização dos selos e sacolas para os artesãos associados, principalmente para uso em eventos;

- Exibir os produtos feitos em Irati em locais de destaques tais como mercados, Mercadorias, panificadoras, hotéis, pousadas e outros;

Metas:

Reunião com todos os comerciantes do setor expondo o objetivo do Projeto “**É de Irati**”;

Construção de 08 bancas nos principais mercados da Cidade para colocação e comercialização dos Produtos “**É de Irati**”.

- Apoiar a participação em feiras e em eventos da agenda cultural e festiva do município, região e estado;

Metas:

Disponibilização da infraestrutura de apoio da Prefeitura Municipal, tais como tendas, veículos, materiais de divulgação;

Manutenção de um sistema de informação junto a Secretaria de Planejamento e Desenvolvimento Econômico Sustentável permitindo a organização e participação em eventos que acontecem na cidade, região e estado;

- Proporcionar oficinas para diversificar e potencializar maior oferta de produtos;

Metas:

Capacitação de 70 artesãos por ano em diferentes modalidades;

Capacitação de 30 produtores do ramo alimentício e que participam do Projeto “**É de Irati**”;

2. Descreva o funcionamento do programa, projeto ou prática e aponte qual(is) a(s) sua(s) frente(s) de atuação.

O Projeto É de Irati foi desenvolvido através da Secretaria Municipal de Planejamento e Desenvolvimento Econômico Sustentável e faz parte da Política de Desenvolvimento da Administração Municipal, tendo como principal objetivo a valorização dos produtos artesanais através do apoio e incentivos aos pequenos produtores, pequenas empresas familiares e os artesãos do nosso município.

A frente de atuação vai desde a criação do selo de origem e qualidade, “É de Irati”, treinamento, capacitação e desenvolvimento dos artesãos, até o estabelecimento de estratégias para a comercialização dos produtos. Entre as estratégias desenvolvidas, estão a Criação da Casa do Artesão num ponto central da cidade, o projeto “Central de Negócios” na BR 277, localizado na principal rota do Mercosul, o projeto “Chalé do Produtor” no Parque Aquático e outro ponto de exposição, comercialização e oficina de treinamento na Colina de Nossa Senhora Das Graças onde está o monumento da Santa, estes últimos estão localizados nos principais pontos turísticos do município. Outra frente de atuação é a exposição e comercialização dos produtos de Irati nos mercados, mercearias, padarias, restaurantes e lojas em geral e a participação em todos os eventos municipais, assim como a participação em feiras e outros eventos regionais, estaduais e nacionais.

3. O programa, projeto ou prática faz parte de uma iniciativa, programa ou política mais abrangente (da mesma ou de outra esfera de governo)? Em caso afirmativo, descreva como se dá esta ligação. Este projeto faz parte da Política Municipal de geração de trabalho e renda que pretende resgatar a auto-estima do povo iratiense criando oportunidades para que possam obter o sustento de suas famílias e melhorar a qualidade de vida dos cidadãos.

Este projeto está fundamentado no senso econômico de 2000, onde o artesanato foi considerado como um grande potencial econômico devido a sua importância na geração de emprego e renda em nosso município.

4. Identifique o público-alvo. Quantos são, no momento, os diretamente beneficiados? Qual é a proporção de homens e de mulheres beneficiados? Que percentual da clientela potencial isto representa? Como é feita a seleção dos beneficiários e como eles participam do programa, projeto ou prática?

O principal público alvo está centrado na Associação Iratiense de Artesãos, onde estão cadastrados aproximadamente 170 artesãos. São **170 famílias** que têm nessa atividade o sustento. Além desses 170 artesãos cadastrados, temos ainda produtores que em suas próprias casas, num espaço reduzido e recursos mínimos desenvolvem atividades relacionadas à produção de alimentos com valor agregado de excelente qualidade.

Os artesãos são selecionados pela Associação Iratiense de Artesanato, através de uma comissão que analisa o produto e sua qualidade, o artesão se associa a essa entidade e a partir daí pode usufruir de todos os benefícios do Projeto. No caso de alimentos cabe à Vigilância Sanitária municipal fazer as inspeções verificando as instalações, as condições de higiene e salubridade no processo produtivo dos alimentos a fim de garantir a qualidade e sanidade dos mesmos.

A proporção de homens e mulheres está configurada da seguinte maneira: 70% de homens, os quais atuam nos trabalhos realizados com madeira (torneiros) e 30% de

mulheres que atuam no ramo de alimentos, brolhas, bordados, pinturas em tela, porcelana, velas, entre outros.

O percentual dos beneficiados com o projeto "É de Irati" corresponde a 32,25% de artesãos, pequenos produtores e famílias que subsistem de atividades informais e representam 22,8% das atividades econômicas do município.

5. Qual é o gasto orçamentário anual do programa, projeto ou prática? Quais as fontes de recurso financeiro(locais, estaduais, federais, privadas)?

5.1 Que percentual dos recursos financeiros anuais é derivado de cada uma dessas fontes? Que percentual da receita orçamentária total do nível de governo (estadual, municipal etc.), a que pertence o órgão responsável pela inscrição, é efetivamente utilizado pelo programa, projeto ou prática?

Dotação Orçamentária/2002	Previsão	Gastos	% de Recursos
Apoio ao Artesanato	15.000,00	20.000,00	133,33
Apoio a eventos Culturais	54.000,00	30.000,00	55,55
Escolas e Oficinas	18.000,00	3.000,00	16,66
<b>Total:</b>	<b>87.000,00</b>	<b>53.000,00</b>	<b>60,91</b>

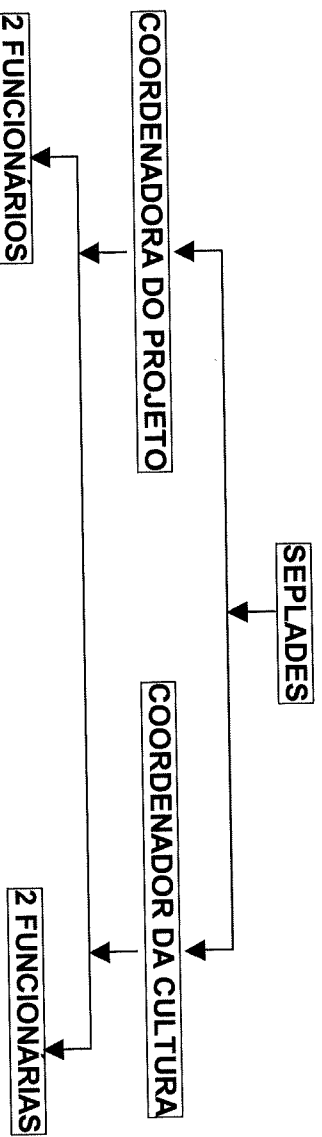
Contrapartidas projetos	para	Proponente	Concedentes (Recursos Federais Estaduais)	Total Proponente e concedente	% Geral	Por Fontes de Recurso
Chalé do produtor (Federal)		R\$ 31.700,00	R\$30.300,00	X		17,90
Central de Negócios (Estadual)		R\$ 27.204,42	R\$ 80.000,00	X		47,29
<b>Total:</b>		<b>R\$ 58.904,42</b>	<b>R\$ 110.300,00</b>	<b>R\$169.204,42</b>		<b>X</b>
% de Recursos Financeiros anuais		34,82	65,18	100 %		X

**\*NOTA:** Diante da necessidade de complementação de recursos municipais, estes são deslocados de outras dotações orçamentárias já previstas no orçamento Municipal, pois o município comprometerá R\$ 58.904,42 somente em contrapartidas de projetos.

6. Quantas pessoas estão diretamente envolvidas na operação de seu programa, projeto ou prática? Quantos homens e quantas mulheres realizam funções de direção (ou de tomada de decisões) e quantos realizam funções de execução?

A estrutura da SEPLADES é de 5 funcionários e a Coordenadoria de Indústria, Comércio e Serviços é diretamente responsável pelas atividades do programa, tendo a colaboração da Coordenadoria de Cultura, sendo as decisões a nível da Secretaria de Planejamento e Desenvolvimento Sustentável e decisões mais relevantes a nível do Poder Executivo e Legislativo do Município. A execução dos trabalhos são

realizadas por demais funcionários que estão lotados em outras funções mas colaboram na medida das necessidades, normalmente contamos com mais 4 funcionários (2 homens e 2 mulheres) para apoio.



7. Indique todas as organizações (públicas e privadas) participantes, descrevendo o papel de cada uma. Explique como estas organizações interagem e de que modo suas ações individuais são coordenadas.

- Prefeitura Municipal de Itati – Planejamento, coordenação e execução;  
Agencia do Trabalhador - Alocação de recursos do FAT para realização de cursos;  
Vigilância Sanitária – Vistoria de estabelecimentos e liberação de licença para produtos;  
Secretaria de Estado da Criança e Assuntos da Família- Alocação de recursos e treinamentos;  
Provopar Municipal – Realização de cursos.  
Banco Social – Micro-créditos para os empreendedores.  
Iniciativa Privada – Exposição e vendas dos produtos artesanais em seus estabelecimentos.  
Associação Iratiense de artesãos –Gerenciamento da Casa do Artesão e organização dos associados.  
As entidades envolvidas desempenham seu papel individualmente, interagindo em consonância com as diretrizes do projeto e quando necessário atuam em conjunto.  
A Coordenação se concretiza através de reuniões quinzenais para definir as ações prioritárias.
8. Se seu programa, projeto ou prática envolve a participação da comunidade e do público-alvo, descreva como esta participação se concretiza (explique os mecanismos de participação).

O projeto iniciou com reuniões realizadas com os membros da associação iratiense de artesãos, onde foi realizado um planejamento estratégico do setor.  
Neste Planejamento estratégico usou-se uma metodologia participativa onde foram levantadas as potencialidades, fortalezas e fraquezas do artesanato de Itati. Através do consenso foram determinados como prioridades à comercialização, a diversificação, o aprimoramento da qualidade e a divulgação do artesanato.  
Para a comercialização foram definidos dois pontos principais: um ponto no centro da cidade e outro na BR 277. O aprimoramento e diversificação, através de cursos, tais como: cerâmica, broilhas e bordados, porcelana, pintura em tela, entre outros.  
A divulgação, através de exposições do artesanato em todos os eventos municipais, regionais e estaduais, além de folders e divulgação nos meios de comunicação local e internet.

Todas as prioridades estão sendo atendidas de acordo com as possibilidades e recursos obtidos, em consonância com as reivindicações levantadas pelos artesãos.

9. Quando e como foi originariamente concebido o programa, projeto ou prática? Quais os principais participantes governamentais e não governamentais neste processo? Houve inspiração em iniciativa(s) anterior(es)? Qual(is)?

O projeto E de Irati foi concebido pela atual administração a partir de 2001, diante da necessidade de valorizar os produtos aqui produzidos e que estavam sendo comercializados sem identidade, sem origem e as pessoas envolvidas estavam no anonimato, sem qualquer oportunidade de crescimento e perspectiva, embora com muito potencial de crescimento.

Participam desse projeto a Prefeitura Municipal, Vigilância Sanitária, Agência do Trabalhador, Banco Social, Secretaria do Estado da Criança e Assuntos da Família(regional), Provopar Municipal, Associação Iratiense de Artesãos.

10. Identifique as etapas-chave de implementação e como isto evoluiu e se modificou ao longo do tempo. Que mudanças ocorreram desde o início de operação do programa, projeto ou prática?

1º Etapa: Planejamento Estratégico - Evoluiu para o direcionamento das ações.

2º Etapa: Criação da Casa do Artesão- Evoluiu para o crescimento 100% nas vendas;

3º Etapa: Selo de Origem, É de Irati- Evoluiu para a identidade dos produtos

4º Etapa: Marketing- O artesanato iratiense saiu do anonimato e tornou-se conhecido a nível nacional e internacional.

11. Descreva os principais obstáculos enfrentados até o momento. Como se lidou com tais obstáculos? Quais deles ainda persistem?

O principal obstáculo está no individualismo persistente e arraigado e é uma característica da origem que compõe o povo iratiense.

Buscamos amenizar esses obstáculos através de reuniões, palestras motivacionais, cursos de desenvolvimento humano, treinamentos sobre liderança e trabalho em equipe.

Apesar dos esforços concentrados ainda temos dificuldade dessa ordem.

12. Que mecanismos de avaliação estão sendo utilizados para medir o sucesso do programa, projeto ou prática? Forneça os resultados (quantitativos e qualitativos) do último ano de operação do programa, projeto ou prática.

Aspecto quantitativo: Medido através das vendas do artesanato em valor monetário e em percentuais e do aumento dos números de associados.

Aspecto qualitativo: Aceitação dos produtos e a melhoria da auto estima dos artesãos.

13. Qual é a mais importante conquista de seu programa, projeto ou prática até o momento (cite apenas uma; aquela que, na sua opinião, é a mais importante)?

A mais importante das conquistas foi o posicionamento do artesanato e dos produtos alimentícios artesanais. Eles passaram do anonimato para o reconhecimento não só a nível local como nacional e até mesmo internacional.

14. Em que aspectos seu programa, projeto ou prática inovou em relação a práticas anteriores? Procure explicar bem em que consiste a inovação. A grande inovação foi a criação do selo de origem “**É de Irati**”, que mostrou a riqueza e a diversidade do artesanato e dos produtos alimentícios artesanais.
15. Mesmo que seu programa, projeto ou prática não focalize especificamente a questão da pobreza, como você avalia seu impacto sobre esta questão?  
O artesanato e demais produtos artesanais são produzidos nas residências por famílias que não tem emprego formal e que passam a gerar renda a partir desta atividade tendo um impacto favorável no alívio à pobreza.
16. Qual o impacto do programa, projeto ou prática sobre a cidadania? (Mencione aqui aspectos relativos à cidadania que eventualmente não tenham sido mencionados. Inclua aqui também questões relativas a gênero, raça ou etnia).  
A Identidade Cultural do povo. A valorização do folclore e de produtos artesanais oriundos das etnias polonesas, ucraniana, italiana e outras. O orgulho de representar a cidade de Irati com produtos que refletem a sua identidade cultural e étnica.
17. Caso seu programa, projeto ou prática já tenha participado do PROGRAMA GESTÃO PÚBLICA E CIDADANIA anteriormente, qual a diferença que ele apresenta este ano em relação ao ano em que se inscreveu pela última vez? É a primeira vez que participamos deste Programa.
18. Qual é a mais significativa deficiência do programa, projeto ou prática?  
É a falta de articulação entre os parceiros. Melhores resultados se obterão se houver maior articulação entre as partes que integram o projeto e também com a ruptura de paradigmas, passando do individualismo para o coletivismo.