

INFORMAÇÕES COMPLEMENTARES DO PROJETO
CLASSE HOSPITALAR DO HOSPITAL DAS CLÍNICAS DA FACULDADE DE MEDICINA DE
RIBEIRÃO PRETO DA UNIVERSIDADE DE SÃO PAULO

- 01. Liste os objetivos e especifique as metas mais importantes do Programa, projeto ou prática, por ordem de prioridade.**

Objetivos da Classe Hospitalar

- 1º Assegurar a todas as crianças e adolescentes enquanto hospitalizados, o direito a um atendimento pedagógico educacional, preparando-os para o retorno à escola sem prejuízo do ano letivo.
- 2º Proporcionar às crianças e jovens hospitalizados uma interação social e melhor qualidade de vida, preservando sua integridade física e emocional, respeitando seus limites dentro do quadro clínico, dando-lhes os estímulos de que necessitam para retornarem às suas escolas visando a continuidade de suas atividades, valorizando suas aptidões e dando-lhes oportunidades para troca de experiências.
- 3º Despertar a família para o compromisso na educação dos filhos a partir do acompanhamento pedagógico durante a hospitalização, pois a Classe Hospitalar constitui-se em um espaço aberto ao aprendizado e ao exercício da cidadania, onde os pais participam de forma ativa, ou seja, se interam dos projetos realizados, além de contemplarem o trabalho de seus filhos.
- 4º Através da Classe Hospitalar o pedagogo poderá detectar problemas da dinâmica familiar que possam interferir no desenvolvimento da criança e do adolescente, que requeira intervenções da assistente social e equipe multidisciplinar.
- 5º Promover o desenvolvimento social, emocional e cognitivo dos pacientes dentro de uma perspectiva de humanização hospitalar.

Metas da Classe Hospitalar

- 1º Reduzir o tempo de internação das crianças hospitalizadas de forma a resgatar a auto estima das mesmas, para que possamos amenizar o sofrimento causado pela internação.
- 2º Possibilitar que em média 90% das crianças hospitalizadas dêem continuidade ao aprendizado escolar, visando sua reintegração à escola de origem, sem prejuízo de sua aprendizagem.
- 3º Ser referência para hospitais gerais públicos e privados do país e demais instituições, com a disponibilidade de informações através da Internet.
- 4º Apresentação do trabalho da Classe Hospitalar em Congressos e Simpósios.
- 5º Publicação do trabalho em revistas científicas.
- 6º Expansão do trabalho com abertura da 4ª Classe Hospitalar na Unidade de Emergência do Hospital das Clínicas da Faculdade de Medicina de Ribeirão Preto / U.S.P.

- 02. Descreva o funcionamento do programa, projeto ou prática e aponte qual(is) a(s) sua(s) frente(s) de atuação.**

O projeto atualmente possui três classes hospitalares:

Uma classe no período da manhã, que funciona de 2ª à 6ª feira, no horário das 07:00h às 12:00h, e atende crianças e adolescentes internados na Enfermaria da Pediatria.

Duas classes no período da tarde, que funciona de 2ª à 6ª feira, no horário das 13:00h às 18:00h e atende crianças e adolescentes internados nas Enfermarias das seguintes especialidades: Ortopedia e Traumatologia; Neuropediatria, Cirurgia Pediátrica, Oftalmologia e Otorrinolaringologia e Clínica Médica.

O trabalho pedagógico é desenvolvido por três Pedagogas habilitadas em Educação Especial, comissionadas pela Secretaria da Educação do Estado de São Paulo, vinculadas à Escola Estadual Aymar Baptista Prado, pertencente à Diretoria Regional de Ensino de Ribeirão Preto.

O conteúdo pedagógico é desenvolvido de acordo com a série em que a criança ou adolescente estão inseridos, e também de acordo com o diagnóstico realizado e dessa forma os conteúdos são abordados de forma significativa para os alunos.

As atividades são planejadas de acordo com o projeto pedagógico da escola vinculadora e também com os Parâmetros Curriculares Nacionais, e sempre que possível com o projeto pedagógico da escola de origem do paciente.

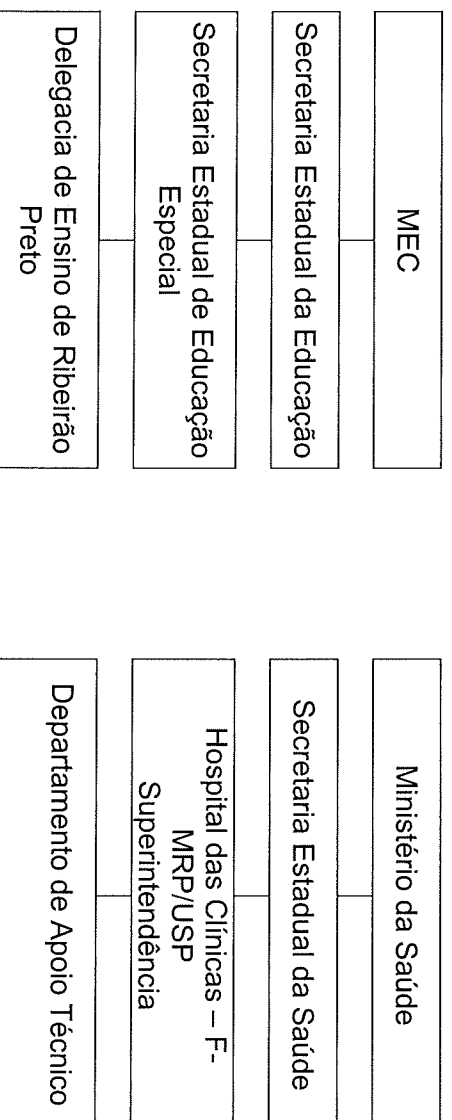
Além do atendimento nos leitos, para os alunos impedidos de se locomoverem, o hospital disponibilizou três salas com recursos pedagógicos diversos, constituindo-se em um ambiente facilitador do ensino-aprendizagem, para os alunos em condições de locomoção.

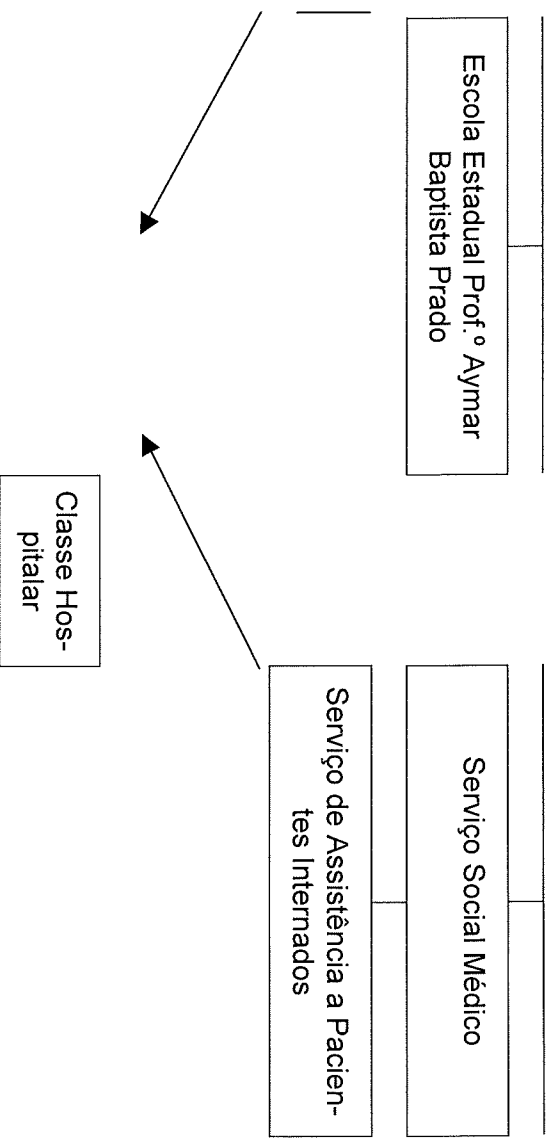
03. O programa, projeto ou prática faz parte de uma iniciativa, programa ou política mais abrangente (da mesma ou de outra esfera de governo)? Em caso afirmativo, descreva como se dá esta ligação.

Embora o projeto tenha sido articulado e executado desde 1970, foi a partir de 1997 que o mesmo passou a ser reconhecido oficialmente pela Secretaria da Educação, dentro dos Padrões e Normas Pedagógicas estabelecidas pela Lei de Diretrizes e Base da Educação Nacional.

O projeto da Classe Hospitalar, também vem de encontro com o objetivo proposto pela Secretaria de Assistência à Saúde, do Ministério da Saúde no que se refere ao Programa Nacional de Humanização da Assistência Hospitalar.

A ligação se dá da seguinte forma:





04. Identifique o público-alvo. Quantos são, no momento, os diretamente beneficiados? Qual é a proporção de homens e de mulheres beneficiados? Que percentual da clientela, potencial isto representa? Como é feita a seleção dos beneficiários e como, eles participam do programa, projeto ou prática?

O público alvo abrange todas as crianças e adolescentes na faixa etária de 06 a 14 anos, hospitalizados nas enfermarias do Hospital. Visando atender ao Projeto de Humanização Hospitalar, também são atendidos os pacientes com idade inferior ao estabelecido pela lei ou matriculados no Ensino Médio, que espontaneamente procuram o atendimento pedagógico.

No momento, os diretamente beneficiados são em média 110 pacientes mensalmente, atendidos durante todo o tempo de internação.

Proporção de homens e mulheres: Homens 51,56%

Mulheres 48,44%

O percentual da clientela potencial representa 60%.

A seleção dos beneficiários é feita diariamente de acordo com as internações, obedecendo ao critério da faixa etária estabelecida na lei.

São estimulados e participam efetivamente do projeto, pois no momento em que estão em atividade pedagógica, estão o mais próximo possível da realidade de seu cotidiano.

05. Qual é o gasto orçamentário anual do programa, projeto ou prática? Quais as fontes de recursos financeiros (locais, estaduais, federais, privadas)? Que percentual dos recursos financeiros anuais é derivado de cada uma dessas fontes? Que percentual da receita orçamentária total do nível de governo (estadual, municipal etc.), a que pertence o órgão responsável pela inscrição, é efetivamente utilizado pelo programa, projeto ou prática?

Gasto total anual: 43.060,00 – incluindo salário pedagogas.

As fontes de recursos são: Estaduais e Privadas.

Percentual anual: 98,95% Estadual

1,05% Privado

06. Quantas pessoas estão diretamente envolvidas na operação de seu programa, projeto ou prática? Quantos homens e quantas mulheres realizam funções de direção (ou de tomada de decisões) e quantos realizam funções de execução?

Estão diretamente envolvidos na operação do projeto oito pessoas.

Realizam função de direção: um homem e duas mulheres

Realizam função de execução: três mulheres.

07. Indique todas as organizações (públicas e privadas) participantes, descrevendo o papel de cada uma. Explique como estas organizações interagem e de que modo suas ações individuais são coordenadas.

Organizações públicas participantes:

- Secretaria Estadual da Educação, cujo papel é supervisionar o trabalho pedagógico desenvolvido pela Classe Hospitalar e o provimento de recursos materiais e humanos.

- Hospital das Clínicas – FMRP/USP. Sedia a Classe Hospitalar, dando condições físicas para a realização do trabalho. Esta Instituição possui uma Fundação (FAEPA – Fundação de Apoio ao Ensino, Pesquisa e Assistência) e uma Instituição beneficente (LAP – Liga de Assistência ao Paciente), que também disponibilizam recursos materiais ao projeto.

O projeto é amplamente aceito pelas organizações participantes, não havendo problemas de interação entre as mesmas, e as ações individuais são coordenadas pelos elementos que assumiram as funções de direção e execução e que possuem representatividade das duas organizações participantes.

08. Se seu programa, projeto ou prática envolve a participação da comunidade e do público-alvo, descreva como esta participação se concretiza (explique os mecanismos de participação).

A participação dos pais de alunos da classe hospitalar junto à equipe escolar, tem sido fundamental na melhoria do desempenho e aproveitamento dos alunos. Esse vínculo se concretiza através do contato direto do pedagogo com os pais das crianças, e também com a escola de origem.

O envolvimento dos familiares e dos profissionais da área da saúde, promovem a participação de forma efetiva, pois se interam dos projetos e atividades desenvolvidas pelos alunos, aumentando o comprometimento com a educação das crianças e adolescentes hospitalizados.

Trazer para a Classe Hospitalar todos os projetos desenvolvidos da escola vinculadora, como por exemplo:

- Dia da Família na Escola,
- Semana da Leitura,
- Datas Comemorativas.

09. Quando e como foi originariamente concebido o programa, projeto ou prática? Quais os principais participantes governamentais e não-governamentais neste processo? Houve inspiração em iniciativas anteriores? Qual(is)?

O projeto originalmente denominado “*Continuidade do Aprendizado Escolar junto às Crianças Hospitalizadas*”, é o resultado de uma luta do Serviço Social empenhado em assegurar às crianças e adolescentes hospitalizados, o direito à continuidade de seus estudos sem prejuízo do ano letivo.

No início o projeto contava com o apoio do hospital e com voluntários.

A inspiração partiu de uma experiência do próprio Serviço Social, que em 1971 firmou parceria com um colégio particular da cidade, que mantinha uma estagiária do curso de Magistério que desenvolvia na época atividades de alfabetização de crianças e adultos (Projeto MOBREAL) nas enfermarias de Ortopedia e Traumatologia do hospital.

10. Identifique as etapas-chave de implementação e como isto evoluiu e se modificou ao longo do tempo. Que mudanças ocorreram desde o início de operação do programa, projeto ou prática?

- Em 1971 com a parceria entre Hospital das Clínicas, através do Serviço Social e Colégio Santa Ursula.

- Em 1975 o atendimento era realizado por pedagogos voluntários, com supervisão do Serviço Social.

- Em 1990 o Hospital das Clínicas iniciou uma negociação com a Secretaria Estadual e Municipal da Educação.

- Em 1997 foi firmada a parceria entre o hospital e a Secretaria Estadual da Educação, criando-se duas classes hospitalares.

- No ano de 2002, devido à demanda foi autorizada pela Secretaria a abertura da terceira Classe Hospitalar.

A mudança fundamental ocorrida desde o início do projeto, foi o reconhecimento pela Secretaria da Educação, passando a ter validade junto às Unidades de Ensino, mudando efetivamente a vida escolar das crianças e adolescentes hospitalizados.

11. Descreva os principais obstáculos enfrentados até o momento. Como se lidou com tais obstáculos? Quais deles ainda persistem?

O principal obstáculo encontrado foi com relação ao perfil dos interessados na execução do projeto, que não conseguiram visualizar a importância e abrangência do mesmo.

Outro obstáculo era a falta de local para a Classe Hospitalar, havendo somente uma sala também utilizada para recreação das crianças na enfermaria da pediatria.

Os obstáculos foram sanados com várias substituições de pedagogos, até encontrar os profissionais com perfil adequado.

O espaço físico foi conquistado devido ao reconhecimento do trabalho executado e sua importância para a clientela.

Atualmente não persistem mais esses obstáculos.

- 12. Que mecanismos de Avaliação estão sendo utilizados para medir o sucesso do programa, projeto ou prática? Forneça os resultados (quantitativos e qualitativos) do último ano de operação do programa, projeto ou prática.**

Os mecanismos para avaliação são:

- Depoimento dos pais na reinternação dos filhos;
- Procura da escola de origem trocando informações sobre determinado aluno;
- Aceitação da reinternação pelo paciente, motivado pela volta à Classe Hospitalar;
- Sucesso da exposição da Classe Hospitalar – Outubro/2002.

Resultados quantitativos – 1.070 crianças foram atendidas pelo projeto no último ano.

Resultado qualitativo – O acompanhamento de um paciente internado durante 12 meses, matriculado no 3º Colegial, culminando com o recebimento do Certificado de Conclusão de Curso.

Paciente que após participar das atividades da Classe Hospitalar durante um mês, e ser estimulado, retornou à sua escola de origem da qual estava afastado há mais de três anos.

Feira cultural realizada no saguão do hospital com a exposição de trabalhos realizados pelos alunos.

- 13. Qual é a mais importante conquista de seu programa, projeto ou prática até o momento (cite apenas uma; aquela que, na sua opinião, é a mais importante)?**

A maior conquista do projeto é que os objetivos propostos estão sendo alcançados, e que os pacientes estão sendo reintegrados à escola de origem sem prejuízos na sua formação, promovendo assim o resgate da auto-estima dos mesmos.

- 14. Em que aspectos seu programa, projeto ou prática inovou em relação a práticas anteriores? Procure explicar bem em que consiste a inovação.**

Inovou, inserindo a família no projeto, tornando-a mediadora entre a Classe Hospitalar e a escola de origem. O projeto passou a despertar na família uma visão participativa e crítica com relação à educação como um todo.

- 15. Mesmo que seu programa, projeto ou prática não focalize especificamente a questão da pobreza, como você avalia seu impacto sobre esta questão?**

O público alvo do projeto, na sua maioria é constituído de pessoas carentes, com poucos esca-
recimentos. O projeto desperta nestas pessoas o conhecimento e a busca por seus direitos de
cidadania (ex.: direito ao atendimento pedagógico domiciliar após a alta hospitalar, quando o
paciente continua impedido de freqüentar a escola).

O projeto beneficia os pacientes de baixa renda que não dispõem de recursos para pagamento
de aulas particulares para suprir eventuais dificuldades decorrentes do não atendimento peda-
gógico durante a hospitalização.

Conscientiza e motiva a família a buscar uma melhor qualidade de vida através da educação e
saúde.

**16. Qual o impacto do programa, projeto ou prática sobre a cidadania? (Mencione aqui as-
pectos relativos à cidadania que eventualmente não tenham sido mencionados. Inclua
aqui também questões relativas a gênero, raça ou etnia).**

A educação é o primeiro passo na formação de um cidadão. É através da educação que o indi-
víduo toma consciência de seus direitos e deveres.

A continuidade do aprendizado escolar permite que a criança mantenha a consciência da ne-
cessidade de sua formação, independente de sua situação atual de saúde.

O projeto visa a inclusão, assumindo a diversidade dos educandos de modo a contemplar as
suas necessidades e potencialidades, que são condizentes com a igualdade de direitos e de
oportunidades educacionais para todos.

**17. Caso seu programa, projeto ou prática já tenha participado do PROGRAMA GESTÃO PÚ-
BLICA E CIDADANIA anteriormente, qual a diferença que ele apresenta este ano em rela-
ção ao ano em que se inscreveu pela última vez?**

O projeto Classe Hospitalar está inscrito pela primeira vez.

18. Qual é a mais significativa deficiência do programa, projeto ou prática?

Defasagem de alguns recursos materiais tais como:

- Recursos audiovisuais
- Recursos de informática
- Jogos pedagógicos
- Máquina de xerox para elaboração das atividades
- Aparelho de fax para contatos externos.

Silvana Mariniello – Assistente Social-chefe – Telefone (16) 602-2393

Maria Aparecida Fava Magalini – Pedagoga

Rejane Campos – Pedagoga

Sandra Helena Vicente de Carvalho – Pedagoga

e-mail: classehospitalar@rca.fmrp.usp.br