

# Agricultores imsemiadores comunitários



FRANCISCO BELTRÃO PARANÁ

**Equipe Técnica Responsável pelo projeto**

**Claudemir José Freire**

*Coordenador*

Secretário Municipal de Agricultura e Abastecimento

**Getulimar Preto da Silveira**

*Diretor Depto. de Pecuária*

Médico Veterinário CRV. 3734/Pr

**Ines Claudete Burg**

*Diretora Depto. de Agricultura*

Eng. Agrônoma - Crea

**Sérgio João Kaupka**

*Diretor Depto. de Incentivo ao Associativismo*

Agricultor

**Cristine Nascimento Grabaski**

*Diretora Depto. de Abastecimento*

Economista Doméstica

**Marcelo Silva Pedroso**

*Chefe de Divisão do Serviço de Inspeção Municipal*

Médico Veterinário CRV. 3960/Pr

**Janete Rosane Fabro**

*Chefe de Divisão de Apoio a Agricultura*

Eng. Agrônoma

**Identificação do Projeto**

Instituição Responsável : Prefeitura Municipal de Francisco Beltrão

Secretaria Municipal de Agricultura e Abastecimento

Tipo: Agricultores Inseminadores Comunitários

Endereço: R. Tenente Camargo 2173, Caixa postal 51

85600-000Francisco Beltrão PR

E-mail: [secplan@franciscobeltrao.com.br](mailto:secplan@franciscobeltrao.com.br)

**Composição do Projeto**

**Heliete Beatriz Reschke**- arquiteta

**Silvano Ghisi**- técnico

Depto. de Planejamento da SECPLAN

*Francisco Beltrão, maio de 1999.*

1. Liste os objetivos e especifique as metas mais importantes do programa, projeto ou atividade, por ordem de prioridade.

#### 1.1. Objetivos

- Tornar as comunidades rurais auto-suficientes na gestão e implementação de tecnologias que aumentem a renda da atividade agropecuária.
- Aumentar a produtividade da atividade leiteira no município, através da melhoria genética do rebanho bovino.
- Permitir o acesso a tecnologias de produção mais adequadas a produtores com carência de recursos financeiros.
- Orientar a atividade da bovinocultura de leite, possibilitando a introdução de animais com aptidão leiteira adaptadas às condições agroecológicas do município.
- Paralelamente ao fomento à prática da inseminação artificial, orientar os produtores em todas as etapas inerentes ao desenvolvimento da cadeia produtiva do leite (produção, transformação e comercialização).

#### 1.2. Metas

- Disponibilizar 25 botijões em três anos.
  - Atender, em três anos, 100% das comunidades onde o leite é a principal atividade.
  - Em três anos atender 1000 produtores, com uma média de 4 vacas por produtor.
  - Em cinco anos, elevar a produtividade média para 12l/vaca/dia.
2. Descreva como o programa, projeto ou atividade é concretamente operacionalizado. Qual(is) a(s) sua(s) frente(s) de ação? Caso haja interface com outro(s) projeto(s) ou atividade(s), individualmente ou dentro de um programa maior, indique-o(s), apresentando como se dá esta integração.
- A Secretaria Municipal de Agricultura e Abastecimento, em sua estrutura administrativa, tem um Departamento de Pecuária, um Departamento de Agricultura e um Departamento de Incentivo ao Associativismo. Estes departamentos iniciam o trabalho abrindo a discussão com os produtores de uma comunidade no sentido de esclarecer o que o município pode oferecer como apoio à atividade e qual a contrapartida dos beneficiários.
  - Uma vez que os produtores assumam como necessária a melhoria da produção e que a inseminação artificial possa ser um meio, o município assume o compromisso de:
    - a) Viabilizar a capacitação de dois produtores da comunidade, em inseminação artificial ;
    - b) Ceder em comodato um botijão de semen;
    - c) Fornecer os equipamentos e materiais necessários para a prática da inseminação artificial;

- d) Disponibilizar um Médico Veterinário para assistir o inseminador da comunidade, quando necessário, e para a realização de exames de brucelose e tuberculose bovina e problemas reprodutivos dos animais que retornam ao cio;
- e) Vacinar contra a brucelose todas as bezerras nascidas da inseminação artificial;
- f) Garantir o abastecimento do botijão com nitrogênio líquido e sêmen;
3. **Identifique o público-alvo. Quantos são, no momento, os diretamente beneficiados? Que percentual da clientela potencial isto representa? Como é feita a seleção dos beneficiários e como eles participam do programa, projeto ou atividade?**
- O município de Francisco Beltrão possui 2983 estabelecimentos rurais, dos quais 2470 (82,80%) têm atividade leiteira. Destes, 1049 (42,47%) produzem para venda direta ao consumidor e/ou venda a laticínios.
  - Atualmente o programa atende a 500 produtores de leite, com 17 botijões (47,66%) dos estabelecimentos com atividade leiteira voltada à comercialização;
  - São beneficiários do programa todos os produtores de leite de uma determinada comunidade que realizam os exames de brucelose e tuberculose em seu plantel. Não é permitida a participação sem a realização dos exames.
  - No momento da definição de que a comunidade deseja participar do programa, os potenciais beneficiários escolhem entre eles os produtores que serão capacitados para a prática da inseminação artificial, comprometem-se realizar os exames das vacas e arcar com o custo do serviço de inseminação.
4. **Qual é o gasto orçamentário anual do programa, projeto ou atividade? Quais são as fontes de recurso financeiro (locais, estaduais, federais privadas)? Que percentual da receita orçamentária total do nível de governo (estadual, municipal etc.), a que pertence o órgão responsável pela inscrição, é efetivamente utilizado pelo programa, projeto ou atividade?**
- A origem do recurso, até o momento, é do orçamento municipal como segue:  
Orçamento do município - R\$ 34.500.000,00  
Orçamento da Secretaria Municipal de Agricultura - R\$ 1.190.000,00 (3,45%)  
Orçamento do Departamento de Pecuária - R\$ 160.000,00
5. **Quantas pessoas estão diretamente envolvidas na operação de seu programa, projeto ou atividade?**
- Um médico veterinário do quadro de servidores do município e 34 agricultores inseminadores.
6. **Indique todas as organizações (públicas e privadas) participantes, descrevendo o papel de cada uma. Explique como estas organizações interagem e de que modo suas ações individuais são coordenadas.**
- *Secretaria Municipal de Agricultura e Abastecimento de Francisco Beltrão – Animação, coordenação e execução.*

- **Aproleite** – Associação de Produtores de Leite de Francisco Beltrão – Organização dos produtores interessados em participar do programa.
- **Secretaria de Estado da Agricultura e Abastecimento** – Recebimento dos relatórios mensais de inseminação e exames. Venda de antígeno e tuberculina para realização dos exames.
- **Laticínios Cruzeiro do Oeste** – LATCO - Doação de dois botijões para duas comunidades do seu interesse (Linha Piracema e
- **Serviço Nacional de Aprendizagem Rural** – SENAR - Cursos de capacitação em Bovinocultura de Leite e Inseminação Artificial.
- **Comunidades Rurais** – Associação de Moradores das Comunidades:
  - 1)- Jacutinga
  - 2)- Rio Macaco
  - 3)- Nova Concordia
  - 4) - Linha União
  - 5) - Cabeceira do Rio do Mato
  - 6) - Divisor
  - 7) - Rio Pedreirinho
  - 8) - Rio Guarapuava
  - 9) - Km 20
  - 10) - São Braz
  - 11) - Ponte Nova do Cotegipe
  - 12) - Linha Formiga
  - 13) - Água Vermelha
  - 14) - Linha Piracema
  - 15) - Assentamento Missões
  - 16) - Lajeado Grande
  - 17) - Linha Hobold
- 7. **Se seu programa, projeto ou atividade envolve a participação da comunidade e do público-alvo, descreva como esta participação concretiza-se (explique os mecanismos de participação).**
  - A participação se efetiva a partir da demanda apresentada à Secretaria, por parte da comunidade. Neste momento a Secretaria Municipal realiza um primeira reunião para expor como funciona o programa e como se dá a participação de ambas as partes.
  - Neste primeira reunião, havendo o entendimento para desenvolver o programa, os interessados escolhem quais produtores (sempre dois) serão capacitados. O custo da capacitação é dividido entre o município e a comunidade da seguinte forma: o custo do curso é do município; o custo de transporte e alimentação é da comunidade.
  - Após a capacitação dos produtores, o município procede à entrega do botijão e de todos os equipamentos e materiais necessários, em um nova reunião onde é realizada uma primeira palestra técnica sobre a prática da inseminação artificial. Nesta mesma reunião define-se o refoio que deverá ser realizado pelos veterinários para que os mesmos realizem o cadastramento e exames das vacas que serão inseminadas. Somente após o veterinário entregar o laudo dos exames é que o produtor inseminador poderá fazer a inseminação.
  - Quando algum morador da comunidade, em condições de participar do programa, necessita de um serviço de inseminação, este avisa o inseminador e após a realização do serviço faz o pagamento do custo do serviço do inseminador.

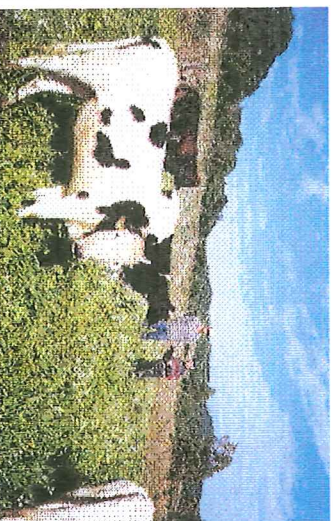
- O custo do teste alérgico de tuberculose é do município e do exame de brucelose é do produtor.
8. Quando e como foi originalmente concebido o programa, projeto ou atividade? Houve inspiração em iniciativa(s) anterior(es)? Qual(is)?
- Originalmente a proposta do programa foi implementada em função de muitas discussões entre entidades não governamentais que propõem a capacitação do produtor de modo a torná-lo menos dependente de recursos externos à unidade agrícola e/ou local de moradia. Foi uma tomada de decisão de governo no sentido de dividir a responsabilidade do desenvolvimento rural com os produtores.

9. Identifique as etapas-chave de implementação e como isto evoluiu e se modificou ao longo do tempo. Que incrementos foram sendo realizados desde o início de operação do programa, projeto ou atividade?

- A etapa-chave de implementação passou pela decisão de realizar o programa e iniciar a aquisição dos botijões. Definiu-se dez botijões para o primeiro ano, o que foi plenamente atingido. Segundo o conhecimento da realidade atual, cabe no município a distribuição de vinte e cinco botijões.
- A partir da inseminação artificial foi implantado um processo de discussão e busca de outras tecnologias de baixo custo poderiam ser adotadas pelo produtor. Assim, foram implantados, nas propriedades dos inseminadores, unidades demonstrativas com pastagens (espécies de verão e inverno) e um programa de orientação de como melhorar o manejo de bezerras, para que fossem referências aos demais participantes do programa.



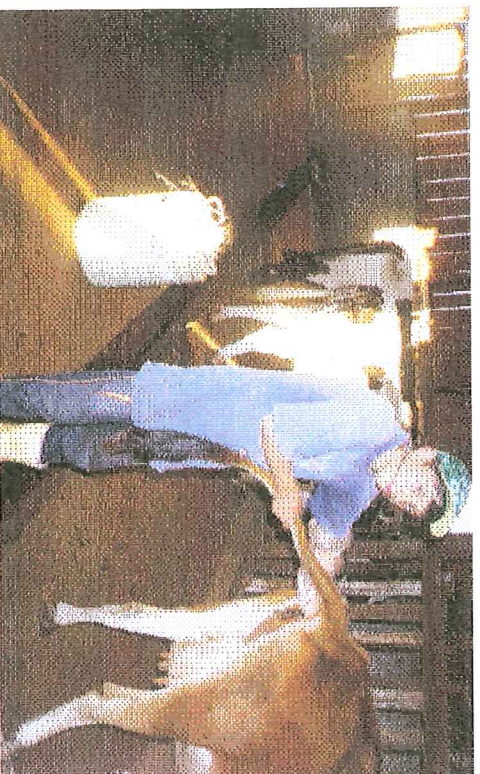
Silagem de milho armazenada em silo de superfície.  
Ao lado, área com trevo branco - inverno/99



Manejo alimentar de bezerras em pastagem de aveia.

10. Descreva os principais obstáculos enfrentados até o momento. Como se lidou com tais obstáculos? Quais deles ainda persistem?
- O principal obstáculo enfrentado tem sido a confirmação de casos de tuberculose bovina, o que incorre no sacrifício do animal. O produtor sempre tem resistência ao fato do sacrifício do animal pois, sob sua ótica, representa um prejuízo financeiro. Não existe em nenhum nível de governo, qualquer possibilidade de indenização do animal ou mesmo um incentivo para repor o animal sacrificado.

11. Que mecanismos de avaliação estão sendo utilizados para medir o sucesso do programa, projeto ou atividade? Forneça os resultados (quantitativos e qualitativos) do último ano de operação do programa, projeto ou atividade.
  - O aumento do número de inseminações e a demonstração de interesse por um número de comunidades acima do inicialmente projetado, que seria de disponibilizar 20 botijões.
  - Número de inseminações em 1997 - 678
  - Número de inseminações em 1998 – 1591
  - Número de inseminações em 1999 – (Janeiro a maio) - 899
12. Qual é a mais importante conquista de seu programa, projeto ou atividade até o momento (cite apenas uma; aquela que, na sua opinião, é a mais importante)?
  - A independência da comunidade na realização da inseminação artificial.
13. Em que aspectos seu programa, projeto ou atividade inovou em relação a práticas anteriores? Procure explicar bem em que consiste a inovação.
  - O produtor tem em sua comunidade um vizinho que pode realizar a inseminação artificial e deixa de ficar na angústia de esperar um técnico deslocar-se da cidade e correr o risco de perder o cio da vaca, e ter de voltar à mesma angústia vinte um dias depois.
14. Mesmo que seu programa, projeto ou atividade não focalize especificamente a questão da pobreza, como você avalia seu impacto sobre esta questão?
  - Menor custo e a disponibilidade de um inseminador na comunidade, torna a inseminação artificial acessível a uma categoria de produtores que de outra forma não teriam acesso a esta tecnologia.



Inseminador da Comunidade do Rio Macaco, na prática de inseminação artificial

15. Qual o impacto de seu programa, projeto ou atividade sobre a cidadania (por exemplo, em questões de direitos, gênero, raça ou etnia)
- O principal impacto sobre a cidadania se dá na democratização do conhecimento. Uma prática simples e de resultados positivos no incremento do aumento na produtividade da atividade leiteira, não deve ser restrita aos que puderam frequentar uma escola técnica ou universidade.

16. Caso seu programa, projeto ou atividade já tenha participado do PROGRAMA GESTÃO PÚBLICA E CIDADANIA anteriormente, qual a diferença que ele apresenta neste ano em relação aos outros ano

17. Qual é a mais significativa deficiência do programa, projeto ou atividade?
- Os produtores beneficiários do programa têm baixo poder aquisitivo, por isso alguns inseminadores têm dificuldade de transporte para atender um vizinho mais distante. Seria importante que todos os inseminadores pudessem dispor de meio de transporte motorizado.



Inseminador da Comunidade São Bráz atendendo a uma solicitação de serviço de inseminação.